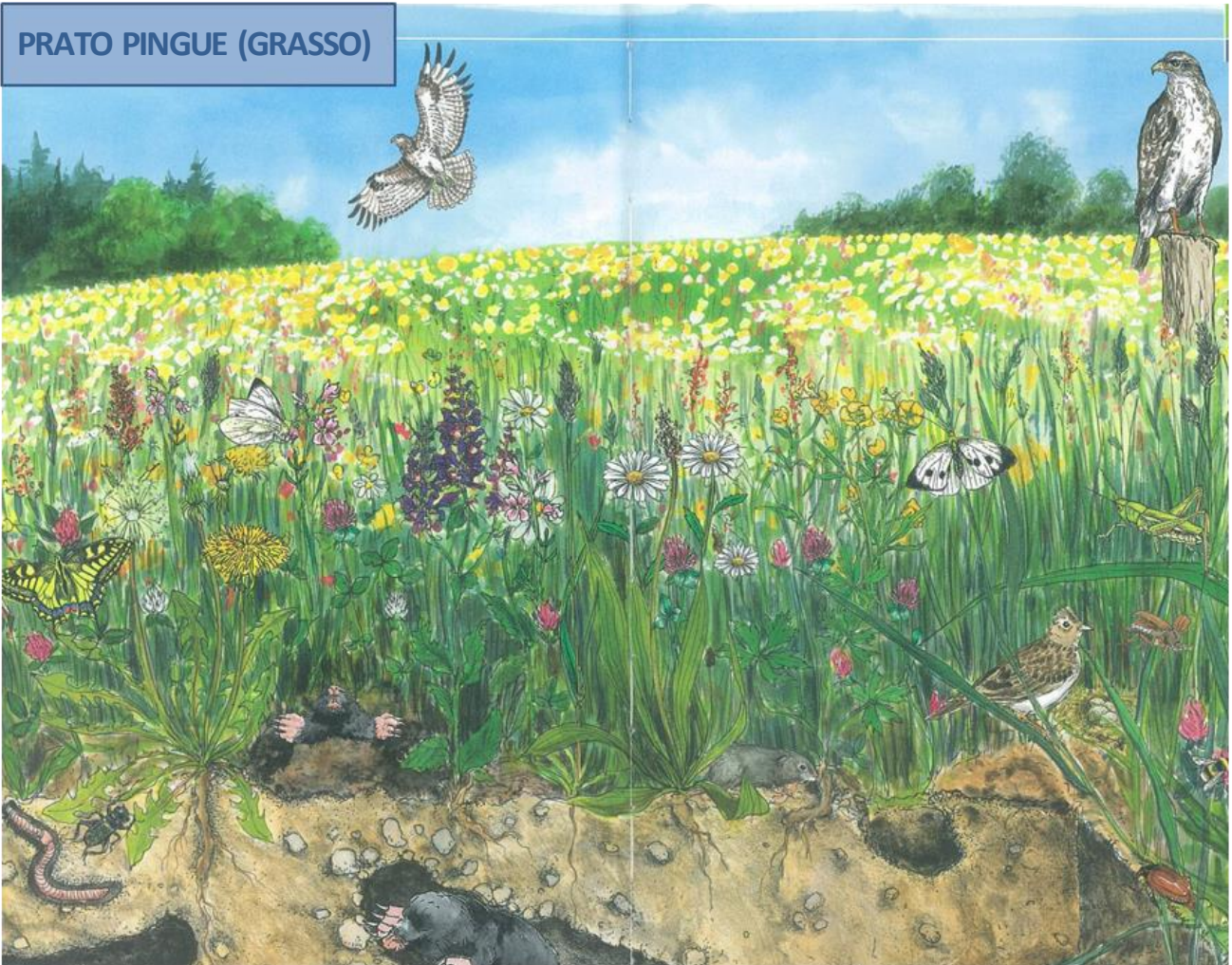


ANIMALI E PIANTE DEI PRATI

PRATO PINGUE (GRASSO)



- ⊗ molti tipi di fiori e piante erbacee con altezza variabile, fino ad un metro
- ⊗ sfalcio e concimazione frequenti
- ⊗ suolo ricco di nutrienti



MARGHERITA (*Leucanthemum vulgare*)

- altezza fino al ginocchio
- fiore composto: ogni ligula (comunemente chiamato petalo) rappresenta un fiore
- specie frequente



DENTE DI LEONE (*Taraxacum officinale*)

- altezza fino alla caviglia-ginocchio
- gambo con linfa lattiginosa, semi dotati di un “paracadute” bianco utile alla dispersione
- specie frequente



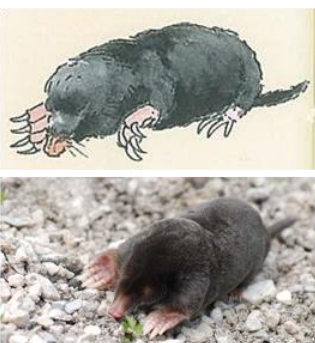
ERBA MAZZOLINA COMUNE (*Dactylis glomerata*)

- altezza fino al ginocchio-vita
- foglie relativamente larghe, fiori rossastri raggruppati in glomeruli
- specie frequente



LOMBRICO (*Lumbricus terrestris*)

- invertebrato, verme anellide
- corpo allungato suddiviso in anelli, liscio e rosa-brunastro
- dieta: terra e resti vegetali
- scava gallerie sotterranee che arieggiano il suolo e facilitano la crescita delle radici
- specie frequente



TALPA (*Talpa europaea*)

- vertebrato, mammifero
- pelo grigio-marrone, occhi ed orecchie piccoli, grandi zampe con lunghe unghie
- dieta: vermi, lombrichi, lumache, insetti
- cieca ma tatto, olfatto e udito ottimi
- specie frequente



- ⊗ numero medio di tipi di fiori e piante erbacee, arbusti ed alberi
- ⊗ sfalcio e concimazione frequente, eliminazione delle specie indesiderate (erbacce)
- ⊗ suolo ricco di nutrienti, umido e arato



Dettaglio pelo urticante

ORTICA COMUNE (*Urtica dioica*)

- altezza fino alla vita
- foglie e gambo ricoperti di peli urticanti con capsule contenenti un liquido irritante
- specie molto frequente





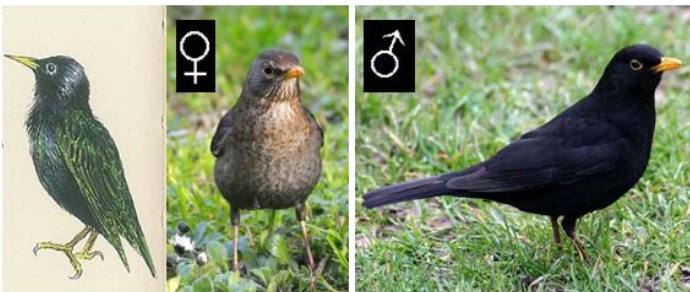
SAMBUCO (*Sambucus nigra*)

- arbusto alto fino a 5m
- bacche nere usate per fare marmellate e fiori bianchi usati per fare lo sciroppo
- specie frequente



RONDINE COMUNE (*Hirundo rustica*)

- vertebrato, uccello
- piume nere sul dorso, bianche sul ventre, rosse sulla gola nei maschi. Lunga coda biforcuta.
- dieta: insetti
- uccello migratore, presente in Svizzera da aprile ad ottobre
- specie rara



MERLO (*Turdus merula*)

- vertebrato, uccello
- piume nere e becco giallo nel maschio; piume e becco grigi nella femmina
- dieta: insetti, vermi, frutta, semi
- imita il canto di altri uccelli
- specie frequente



APE (*Apis mellifera*)

- invertebrato, insetto
- corpo tozzo, peloso, giallo e nero
- dieta: nettare dei fiori e polline
- insetto sociale che vive in colonie e produce il miele
- specie in diminuzione

PRATO CON SIEPE



- ☼ molti tipi di fiori e piante erbacee, arbusti
- ☼ sfalcio occasionale
- ☼ suolo povero di nutrienti, presenza di sassi, ghiaia



ROSA SELVATICA (*Rosa canina*)

- arbusto o piccolo albero
- luoghi soleggati
- frutti rossi, ovali usati per marmellate e tisane. Fiori bianchi o rosa. Rami spinosi.
- specie frequente



PRUGNOLO SELVATICO (*Prunus spinosa*)

- arbusto alto fino a 3m
- luoghi soleggiati
- frutti: piccole prugne, viola, acidule usate per marmellate. Fiori bianchi. Rami spinosi.
- specie frequente



RICCIO (*Erinaceus europaeus*)

- vertebrato, mammifero
- muso appuntito, corpo ricoperto da aculei
- dieta: insetti, vermi, lumache, uova
- in caso di pericolo si arrotola su se stesso
- specie frequente



PETTIROSSO (*Erithacus rubecula*)

- vertebrato, uccello
- gola, fronte e petto rosso-arancione
- dieta: insetti, ragni, bacche, frutti
- specie migratrice. Costruisce un nido di foglie, muschio ed erba
- specie frequente

Il pettirosso è un uccello visibile da noi tutto l'anno, ma non tutti sanno che quelli che nidificano da noi in estate non sono gli stessi di quelli che osserviamo in inverno.

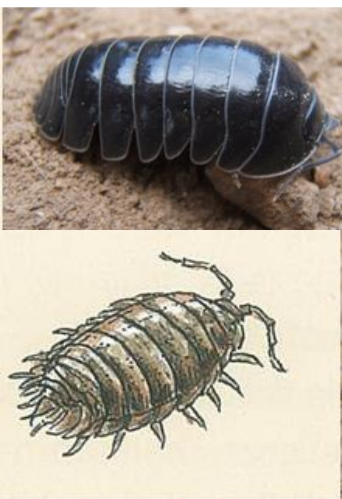
Quelli che durante la stagione fredda occupano le mangiatoie e sono abbastanza confidenti giungono da noi dalla Scandinavia (dalla Finlandia soprattutto), dopo aver viaggiato per diverse notti. Infatti, pur essendo un diurno, il pettirosso predilige la notte per migrare.

I pettirossi che nidificano e vivono in Ticino in estate, sono un po' più schivi e preferiscono trascorrere l'inverno sulle coste del Nord Africa per poi tornare da noi in febbraio-marzo per la riproduzione.

GIARDINO NATURALE



- ☼ molti tipi di fiori e piante erbacee, specie ornamentali, arbusti
- ☼ sfalcio regolare
- ☼ suolo ricco di nutrienti, presenza di sassi e muretti, suolo seminato



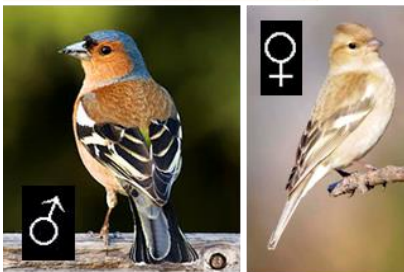
PORCELLINO DI TERRA (*Armadillidium vulgare*)

- invertebrato, crostaceo
- corpo grigio-bruno ricoperto da placche
- dieta: resti vegetali
- vive sottoterra. Spaventato o minacciato si arrotola su se stesso
- specie frequente



LUMACA (*Helix pomatia*)

- invertebrato, mollusco
- grande guscio a spirale, 4 antenne
- dieta: piante, insalata
- depone le uova nel terreno
- specie frequente



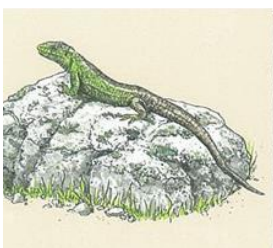
FRINGUELLO (*Fringilla coelebs*)

- vertebrato, uccello
- piumaggio del maschio colorato: petto e gola arancioni, testa blu; femmina con piume di colore omogeneo bruno-olivastro
- dieta: semi e granaglie
- canto acuto che ricorda il un campanello



ORBETTINO (*Anguis fragilis*)

- vertebrato, rettile
- lucertola senza zampe con squame marroni e giallastre
- dieta: insetti, lumache, vermi e lombrichi
- si nasconde nel compostaggio e sottoterra
- specie frequente



RAMARRO (*Lacerta bilineata*)

- vertebrato, rettile
- maschio verde brillante, con gola e collo azzurri intensi nel periodo di riproduzione; femmina verde.
- dieta: larve, insetti, lucertole, bacche
- ama i luoghi caldi e soleggiati
- specie vulnerabile minacciata di estinzione

Piante speciali dei prati che rivelano il futuro!!!!

La conta dei “petali” di una **margherita** rivela il nostro **futuro amoroso**
In molti conoscono la variante: “*M’ama, non m’ama*” ma ve n’è una
che conta 6 termini:

1. *M’ama*, 2. *Un po’*, 3. *Molto*, 4. *Appassionatamente*,
5. *Alla follia*, 6. *Per nulla*



Il **soffione** è il frutto del dente di leone.

*“Se desideri conoscere il numero dei tuoi
spasimanti, soffia vigorosamente tre volte sul
soffione; il numero di semi che rimangono
attaccati corrisponde al numero dei tuoi
innamorati”*



Il **trifoglio**, come indica il suo nome, ha di regola tre foglie. Talvolta ne ha quattro, anche se questo evento è relativamente raro. Il ritrovamento di un quadrifoglio è considerato come un portafortuna.

“Chi trova un quadrifoglio sarà felice e ricco per tutta la vita”

‘Trifoglio’ da record

È entrato nel Guinness dei primati per essere il ‘trifoglio’ con il maggior numero di foglie mai trovato fino ad ora. In totale?

56 foglie!



Indica quali di questi rettili vivono nei prati del Ticino?

